

**Búkū Ālu Rĩ
Ngá Lāngárá Ūnĩzú
Kĕlĩkó Tị Sĩ**

Keliko Primer Book One

Búkū anji rĩ pi ní tã ũnĩzú rĩ

Pupil's book

1st Edition

Authors:

**Naphtali H. Gale, Ezekiah Dada, Elisa A. Cosmas,
Samson D. Muka, and Moses T. Peter**

ONEBOOK

SIL

**Búkū nōri 'bá Kĕlĭkó tĭ sĭ'bá rĭ pi sĭkí nĭ, kôpivé rú
'dĭ: Nāfātālĭ H. Gálĕ, Ězĕkíyā Dādá Ělísā Ā.
Kósĭmāsi, Sámson D. Mūkā, Mósĕs T. Pítā sĭ. SIL
sĕ kôpi ní úmĭ búkū rĭ sĭzú rĭ nĭ.**

Índrĭlĭkĭ rĭ pi Ězĕkíyā L. Yāsónā údé nĭ.

This book was written by the Kĕlĭkó Language Committee members: Mr. Naphtali H. Gale, Mr. Ezekiah Dada, Mr. Elisa A. Cosmas, Mr. Samson D. Muka, and Mr. Moses T. Peter, with technical assistance from SIL.

Illustrations were drawn by Mr. Ezekiah L. Yasona.

Comments may be sent to this address:
Keliko Literacy Programme
c/o SIL, PO Box 64, Juba, South Sudan
email: keliko_project@sil.org

© 2013, Keliko Language Committee & SIL

1 st Edition	July 2013
Trial Edition Revised	2006
Trial Edition	2000

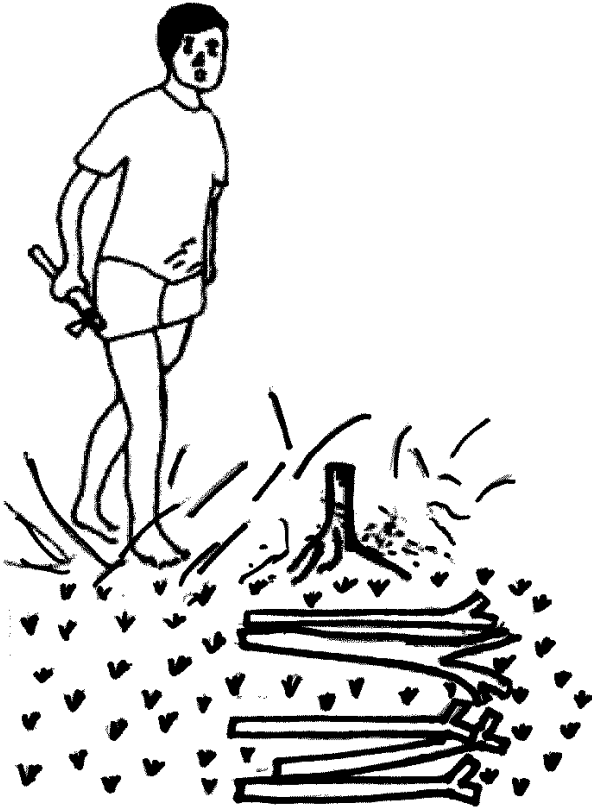
Publisher: SIL

Place of publication: Juba, South Sudan

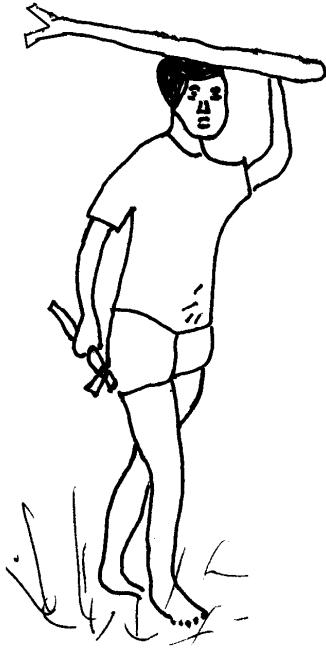
Tã Ámázú

Ímbátá 1 rĩ: la (a), ájá (á), ãlãpãpã (ã)	10
Ímbátá 2 rĩ: ga (g)	12
Ímbátá 3 rĩ: ri (i), íjá (í), Kãákĩ (ĩ)	14
Ímbátá 4 rĩ: na (n)	16
Ímbátá 5 rĩ: tɔ (t)	18
Ímbátá 6 rĩ (Ẹnditã)	20
Ímbátá 7 rĩ: do (o), ógává (ó), òcógú (ò)	22
Ímbátá 8 rĩ: 'bá ('b)	24
Ímbátá 9 rĩ: umvu (u), úsú (ú), ùpě (ù)	26
Ímbátá 10 rĩ: kũlíkũlí (k)	28
Ímbátá 11 rĩ (Ẹnditã)	30
Ímbátá 12 rĩ: rágã (r)	32
Ímbátá 13 rĩ: cẹkí (c)	34
Ímbátá 14 rĩ: mángã (m)	36
Ímbátá 15 rĩ: ceke (e), 'bé'bé (é), pěrėgú (ė)	38
Ímbátá 16 rĩ (Ẹnditã)	40
Ímbátá 17 rĩ: lãálã (l)	43
Ímbátá 18 rĩ: fɔ (ɔ), úpésí (ú), ùkũkũ (ù)	45
Ímbátá 19 rĩ: sí (s)	47
Ímbátá 20 rĩ: ìní (ì), ílí (í), ìní (ĩ)	49
Ímbátá 21 rĩ (Ẹnditã)	51
Ímbátá 22 rĩ: sã (â), mbãá (ãá), Adri pětì gaá (aá)	53
Ímbátá 23 rĩ: bĩnìgã (b)	55
Ímbátá 24 rĩ: drĩkã (ĩí), Áseru lì ì drí (î), Bígã adri jó tíí (íí)	57
Ímbátá 25 rĩ: ãngáfí (ng)	59
Ímbátá 26 rĩ (Ẹnditã)	61
Ímbátá 27 rĩ: 'dì ('d)	64
Ímbátá 28 rĩ: pětì (è), ẹrì (é), ẹlì (ẹ)	66
Ímbátá 29 rĩ: vu (v)	68
Ímbátá 30 rĩ: údrógú (dr)	71
Ímbátá 31 rĩ (Ẹnditã)	73

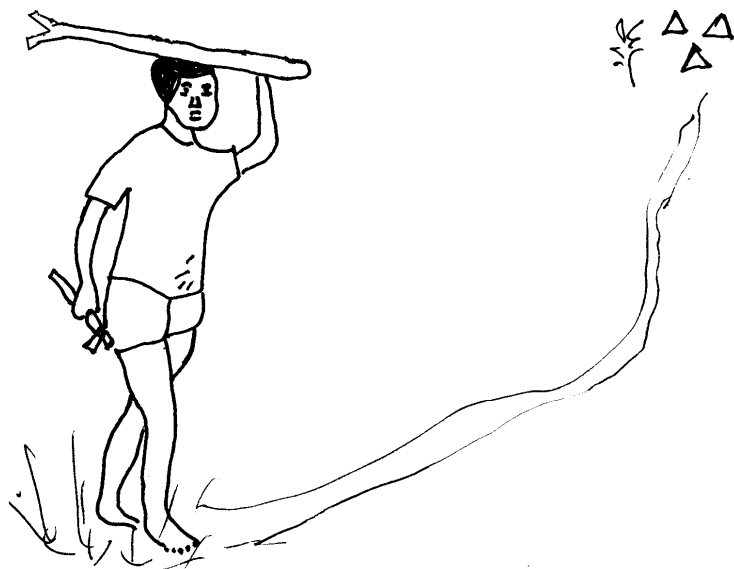
Ãkáyó sí jó



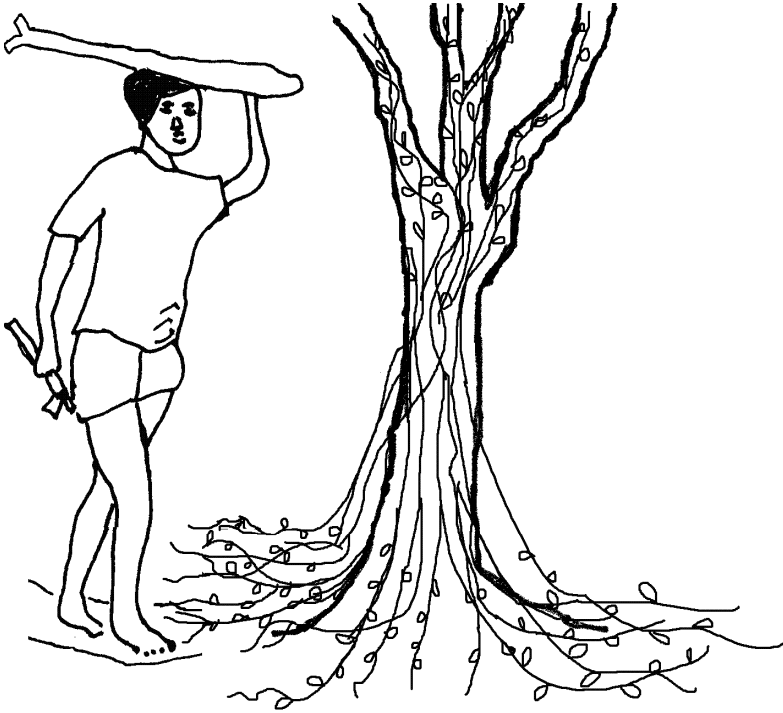
Ãkáyó ga pẹ̀tì jó sịzú ni.



Īri ní peṭi rĩ dozú drĩ sī.



Íri ní mvizú 'bětí.



Ìrì ní mvizú rĩ gé, ísù bǎá pẹ̀tì rọ̀ gé,
ìrì ní sezú.



Ĩri ní bãá rĩ 'bãzú peṭi rĩ drĩgé, ĩri ní
ọ'dúzú 'bãzú 'í drĩgé. ĩri ní kúru
mvizú 'bẹtí.



Ãkáyó ní bãá rĩ ájázú ùtù gé. Ìrì ní kúru jó rĩ sịzú.

Ímbátá 1 rī: la (a), ájá (á), ālāpāpā (ā)

a A

á Á

ā Ã

Kāákī dro ālāpāpā

Ú'dú ālu Ākáyó la vūgá ú'dú koó. Kāákī ri íjá ájá ūtú gé. Ālāpāpā ní íngázú úrízú Ākáyó drīgé, Kāákī ní ālāpāpā rī drozú ĩri drīgé sī.



la

1

la
a



ájá

ájá
á



ālāpāpā

ālāpāpā
ā

2

la
ájá
ālāpāpā

3

a a a a a a a a a

á á á á á á á á á

ã ã ã ã ã ã ã ã ã

á a ã ã a á a ã á

a a A A á á A A

ã ã Ã Ã

1. Ælãpãpã ri pɛtɪ drĩgɛ.
2. Kãákĩ ní íjá rĩ ọ'dúzú 'bãzú 'í drĩgɛ.

Ímbátá 2 rĩ: ga (g)

g G

Ākáyó ísú ĩnĩ

Ú'dú ālu Ākáyó ri íjá ga, ísú ĩnĩ íjá rĩ ā kókó'bō gé 'dāá'dā, nĩ kuyé. Íjá rĩ kā árí, ĩnĩ rĩ ní íkpúzú íjá rĩ vé kókó'bō agásĩ. Ākáyó kā ĩnĩ rĩ ndreé, 'be ũbó'lú rĩ 'í drígé sĩ, nga sĩí ọngú gé, ápá mvií 'bětí.



ga

1

ga
g

2

g
a
ga

g
ã
gã

g
á
gá

3

ágá
á gá
ágá

ãgã
ã gã
ãgã

4

ga	gã	gá	ga	gá	gã	gá
----	----	----	----	----	----	----

g g g G G G

gá gã

1. Ækáyó ga pẹ̀tì ájá ỳtú gé.

2. Ækáyó ísù ãlãpãpã pẹ̀tì drīgé.

Ímbátá 3 rĩ: ri (i), íjá (í), Kǎákĩ (ĩ)

i I
í Í
ĩ Ī

Ĕbírí fụ Ākáyó ri

Ú'dú ǎlu Kǎákĩ mụ íjá ñóó ásé agá. Kǎ ímví ícá, ísú Ĕbírí fụ Ākáyó ri káyĩ, ri kú pẹti drĩgé. Kǎákĩ ní fizú ínyá á'dízú, kọpi ní ínyá rĩ nyazú Ākáyó be.



ri



íjá



Kǎákĩ

1

ri
i

íjá
í

Kǎákĩ
ĩ

2

ri
íjá
Kǎákĩ

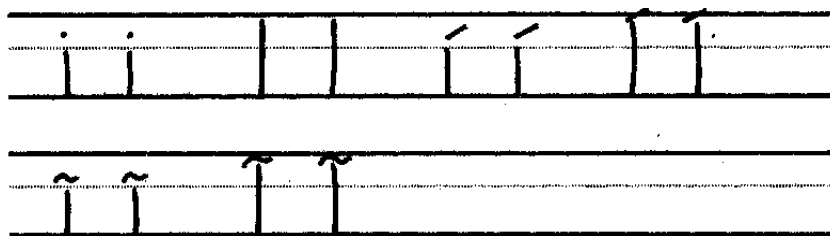
3

i i i i i i i i

í í í í í í í í

ĩ ĩ ĩ ĩ ĩ ĩ ĩ ĩ ĩ

í ĩ i í i ĩ i í



1. Ākáyó ri vūgá.

2. Kāákĩ ní íjá rĩ 'bāzú jó agá.

Ímbátá 4 rĩ: na (n)

n N

Ãkáyó vé òcógú rụ ógává

Ú'dú ãlu Ãkáyó mụ ívé bãá úndré ásé agá. Ca ísú ógává ã'yĩ nĩ, 'bo ce 'i ápá gí. Ãkáyó ní òcógú bĩzú na ógává rĩ ndāzú ãní. Kòpi ní ógává rĩ údrózú rụzú. Ãkáyó ní ógává rĩ dozú mvizú 'bětí.

3

na

1

na
n

2

n
a
na

3

āná
ā ná
āná

gánā
gá nā
gánā

Ánā
Á nā
Ánā

4

ni	nī	ní	nĩ	ni	nĩ	ní	ni
----	----	----	----	----	----	----	----

n n n N N N

ní āná

1. Ākáyó ga pẹ̀tì na.
2. Ālāpāpā ri jó drīgẹ́.

Ímbátá 5 rĩ: tų (t)

t T

Tāsígé í'dé mǎngǎ sígé sī
Ú'dú ǎlu ǎkáyó pí mǔkí mvópi Tāsígé be
mǎngǎ tǐngǎrá gá. Tāsígé ní tųzú mǎngǎ
sígé 'dǎlé, ísú ǐnǐ mǎngǎ rĩ sígé 'dǎá'dǎ.
Īri ní 'i ípázú í'dézú mǎngǎ rĩ sígé
'dǎásī. Api úyé tĩ mǎngǎ rĩ kuyé, ǎkáyó
ní ĩri jǐzú mǔzú 'bětí.



tų

1

tų
t

2

t
i
ti

t
ã
tã

t
ĩ
tĩ

3

ãgátá
ã gá tá
ãgátá

4

tã
gã

5

ti	tĩ	tĩ	ti	tí	tĩ	tí	tĩ
----	----	----	----	----	----	----	----

ttt TTT

tã tĩ

1. Kãákĩ ní ínyá á'dízú.
2. Tãsígé tụ mángã sígé.
3. ãkáyó ri ásé agá 'dãá'dã.

Ímbátá 6 rĩ (Eṅḍitā)

Ālāpāpā úrí Ākáyó drĩge

Ú'dú ālu Kāákĩ ri íjá ájá. Ísúzú Ākáyó la
peṭi āndúgé ú'dú koó. Ālāpāpā ní íngázú
úrízú Ākáyó drĩgé. Tāsígé ní ālāpāpā rĩ
drozú Ākáyó drĩgé sī.

1	á	t	ã	ĩ
	a	g	a	g
	i	n	í	ĩ

2	ãti
	ã ti
	ãti

la	ga	ájá
tụ	na	Kāákĩ
jó	íjá	ālāpāpā
ri	ālu	kókó'bō

āgā Ānā ãti

1. Kãákĩ ísù ãlãpãpã.
2. Kãákĩ ájá íjá ùtù gé.
3. Tãsígé tų pẹti drĩgé.
4. ãkáyó ní mvizú 'bẹtí.

Ímbátá 7 rĩ: do (o), ógává (ó), òcógú (õ)

o O
ó Ó
õ Õ

Bígá vé òcógú rụ ógává

Ụ'dú ālu Bígá mụ ā'á ndāngárá gá ásé agá, ĩrivé òcógú ní ógává ĩsĩzú drozú rụzú. Bígá ní bāá ísézú ógává rĩ ũdrōzú, ĩri ní dozú mvizú 'bětí.



do



ógává



òcógú

1

do
o

ógává
ó

òcógú
õ

2

do
ógává
òcógú

3

o o o o o o o o

ó ó ó ó ó ó ó ó

õ õ õ õ õ õ õ õ

o õ ó õ o ó õ ó

oo OO óó ÓÓ

õõ ÕÕ

1. Õcógú ní ógává ruzú.
2. Bígá do ùbòlù mụzú 'bẹtí.

Ímbátá 8 rī: 'bá ('b)

'b 'B

Kāákī ri búkū lā

Ú'dú ālu ũndró sī, Kāákī í'dú búkū rií
lāá. Tāsígé pi ní ímúzú Ākáyó be
Ándrúku sī ú'dógú'dógú rī yingará gá.
Kāákī kā rií ú'dógú'dógú rī lāá, koro
yīíḡó ní í'dézú. 'Bá 'dī'bée ní ápázú fizú
jó agá. Gōkí ú'dógú'dógú rī lāá kuyé.



'bá

1

'bá
'b

2

'b
á
'bá

'b
ó
'bó

'b
í
'bí

3

ó'bo
ó 'bo
ó'bo

ã'bí
ã 'bí
ã'bí

4

'bá
gá

5

'bá	'ba	'bã	'bá	'bã	'ba	'bá	'bã
-----	-----	-----	-----	-----	-----	-----	-----

'b 'b 'b 'B 'B 'B

'bá ó'bo 'bó

1. 'Bá na rĩ pi ú'dógú'dógú rĩ yingára gá.
2. 'Bá rĩ pi ní ápázú yĩígó sī.

Ímbátá 9 rĩ: umvu (u), úsú (ú), ũpě (ũ)

u U
ú Ú
ũ Ũ

Ũpě aru Ākáyó ri

Ú'dú ālu Kāákĩ á'dí úsú, Ākáyó ní nyazú.
Ākáyó ní lazú vūgá ú'dú koó. Īrivé ũpě
ní umvu ndrezú, ũpě rĩ ní 'ozú tri tri tri.
Ākáyó kā yijí, ĩri ní aruzú ú'dú gé sī, ísú
ũpě rĩ nga úrí pětì sígè.



umvu

1

umvu
u



úsú

úsú
ú



ũpě

ũpě
ũ

2

umvu
úsú
ũpé

3

u u u u u u u u

ú ú ú ú ú ú ú ú

ũ ã ã ã ã ã ã ã ã

ũ ú ú ã u u ã ú

uu UU á ú Ũ Ũ

ũ ã Ũ Ũ

1. Kãákĩ á'dí úsú.
2. Ũpé tų umvu drĩgė.

Ímbátá 10 rĩ: kũlĩkũlĩ (k)

k K

Ītógó zĩ kũlĩkũlĩ pi ũpé be

Ū'dú ālu ĩtógó zĩ kũlĩkũlĩ pi ũpé be ívé
āngá ũmũ gé. Kòpi ní mụzú rĩ gé, kòpi ní
úsú ndrezú ọmvú agá. Ũpé ní áwízú rizú
tezú. Kũlĩkũlĩ ní agazú mụzú, ĩtógó vé
āngá. Kã caá ĩtógó vé āngá 'dǎlé, nga
úrĩ jó drĩgé riĩ ũpé ri tēé. 'Bo tē tí, ũpé
ca kuyé. Sē ĩtógó adri āyĩkō sĩ kuyé.



kũlĩkũlĩ

1	kũlĩkũlĩ
	kũ
	k

2

k
o
ko

k
ó
kó

k
ũ
kũ

3

ũkú
ũ kú
ũkú

ákó
á kó
ákó

4

ũkú
ũgú

ákó
ágó

5

kú	ku	kũ	kú	kũ	ku	kũ
----	----	----	----	----	----	----

kō	ko	kó	kō	ko	kó	ko
----	----	----	----	----	----	----

k k k K K K

kũ ákó

1. Kũlíkũlí nga úrí jó drĩgé.
2. Ītógó zị ũpé pi ũmũ gé.

Ímbátá 11 rĩ (Ẹnditā)

Ógává nya Álúma vé úsú

Ú'dú ālu Álúma 'dú pērēgú mụzú bǎá sezú. Ca ọmvụ gé, ísú ógává ri úsú nya. Īri ní mvizú 'bẹtí úsụ bǐzú. Kǎ gōó caá ọmvụ gé 'dǎlé, ísú ógává rĩ kuyé. Īri ní agazú mụzú bǎá sezú, ĩri ní mvizú 'bẹtí.

1

á	k	ā	ō
'b	g	a	g
i	n	í	ĩ
ũ	'b	ú	u

2

agá
a gá
agá

úká
ú ká
úká

ā'bú
ā 'bú
ā'bú

kūtú
kū tú
kūtú

do	umvu	búkū
úsú	āyīkō	á'dí
'bá	ōcógú	rųzú
ũpé	kūlíkūlí	ógává

ũkú ā'bú ú'bú

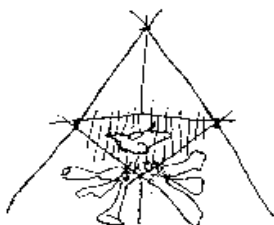
1. Álúma ga pērēgú ηōó.
2. Kāákī adri ómvú gé.

Ímbátá 12 rĩ: rágã (r)

r R

Õcógú 'du zãá

Ú'dú ãlu Álúma 'bu òlú, ĩri ní rágã údézú
zãá rĩ í'wízú. Õcógú ní wazú zãá rĩ
'duzú, sǐzú ọngú gé. Álúma ní ĩri drozú,
ĩri ní zãá rĩ 'bezú 'í tị gé sĩ. Álúma ní zãá
rĩ 'duzú 'bãzú rágã drĩgè 'dãá ũzí.



rágã

1

rágã
rá
r

2

r	r	r	r
a	o	ũ	i
ra	ro	rũ	ri

3

rágã
rá gã
rágã

4

rágã
'bágã
gágã

5

ro	ró	rõ	ró	ro	rõ	ró	rõ
----	----	----	----	----	----	----	----

rũ	rú	ru	rũ	ru	rú	rũ	ru
----	----	----	----	----	----	----	----

ũkú ã'bú ú'bú

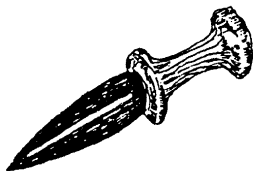
1. Õcógú 'du zãá rágã drĩgé sĩ.
2. Álúma nya ùpé zãá.

Ímbátá 13 rĩ: cẹkí (c)

c C

'Bùtì api zǎá sǐ

Ú'dú ǎlu ílì sǐ, 'bá rĩ pi mụkí ẹcì ásé agá
ǎ'á ndǎngára gá. 'Bùtì ní ìbǎ 'buzú
drǎzú, 'bó ìri cẹkí ǎkó. Zì cẹkí Ándrúgá
vúgá, Ándrúgá gǎ sǐ. Ìsì ọngù njuú mụzú
'bẹtì cẹkí bǐí. Kǎ ícá ìgǒó, ísù Ándrúgá pi
gakí zǎá rĩ áwá ì ní céré, ápákí mụzú
'bẹtì gí. 'Bùtì api zǎá rĩ sǐ úyẹ cẹkí ǎkó
sǐ.



cẹkí

1

cẹkí
cẹ
c

2

c
i
ci

c
o
co

c
a
ca

3

cĩrĩ
cĩ rĩ
cĩrĩ

cíci
cí ci
cíci

círo
cí ro
círo

4

cĩrĩ
tĩrĩ

5

cí	cĩ	ci	cí	ci	cí	cĩ	cĩ
----	----	----	----	----	----	----	----

ccc CCC ca ci

1. Ándrúku vé cĕkí 'Bütj 'du gí.
2. Ándrúgá ga zãá rágã drĩgé rĩ nĩ.

Ímbátá 14 rī: mǎngǎ (m)

m M

Ándrúku mụ mǎngǎ tǐngǎrá gá
Ụ'dụ ǎlu Ándrúku mụ mǎngǎ tǐngǎrá gá
ívé ǔndĩ Kǎákĩ vé ǎngǎ. Ca ísụ kǔlĩkǔlĩ pi
ǔpé be ri mǎngǎ rĩ te. Kọpi kǎ ĩri ndreé,
kǔlĩkǔlĩ nga ápá mụú úrí jó drĩgé. Ụpé
nga ápá mụú ásé agá. Ándrúku ní
mǎngǎ rĩ tǐzú, ĩri ní mvizú 'bětí.



mǎngǎ

1

mǎngǎ

má

m

2

m
a
ma

m
ã
mã

m
ĩ
mĩ

m
u
mu

3

ímí
í mí
ímí

māmá
mã má
māmá

4

ímí
ící

5

má	ma	mã	ma	má	mã	mã	ma
----	----	----	----	----	----	----	----

m m m M M M M

mu mángã

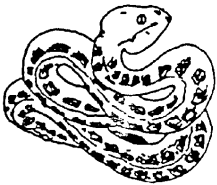
1. Kãákĩ nya mángã.
2. Kũlíkũlí ápá Ándrúku sĩ.

Ímbátá 15 rĩ: ceke (e), 'bé'bé (é), pěrěgú (ě)

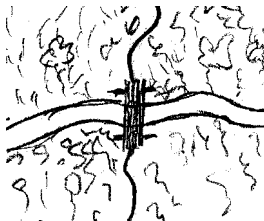
e E
é É
ě Ě

Ceke 'bu Ākáyó vé ōcógú

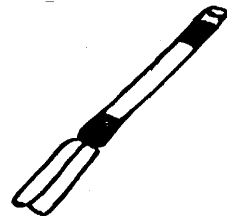
Ū'dú ālu Ākáyó fū ū'bútì, 'du pěrěgú muṣú ọmvú gé. Īrivé ōcógú 'de muṣú vú ni gé sī ĩndī. Ākáyó kǎ rií ọmvú rĩ vǎá, ōcógó rĩ ní ọlú ẹjì ngǔzú, ĩri ní fizú údrózú, ísúzú ceke ásé agá 'dǎá'dǎ. Ceke rĩ ní ōcógú rĩ 'buzú trezú 'yǎlílílílí, 'yǎlílílílí, 'yǎlílílílí. Ākáyó ní ceke rĩ gbǎzú, ceke rĩ ní ápázú. Ākáyó ní gōzú ōcógú rĩ jìzú 'bětí.



ceke



'bé'bé



pěrěgú

1

ceke
ce
e

'bé'bé
'bé
é

pěrěgú
pě
ě

2	ceke
	'bé'bé
	pěrěgú

3 e e e e e e e

é é é é é é é

ě ě ě ě ě ě ě

é ě e ě e é ě

eee **EEE**

éé **ÉÉ** *ěě* **ĚĚ**

1. Ākáyó 'du pěrěgú mụ́ ọmvú gé.
2. 'Bútị pi ri mụ ă'á ndăngára gá.

Ímbátá 16 rĩ (Ẹnditā)

Álúma 'bu ĩbā

Ú'dú ālu Álúma mụ ásé agá bāá seé jó sịzú. Se bāá rĩ, ĩri ní ũdrōzú 'bāzú 'í drĩgé. Kā rií mvií, ca ĩbā ísú la kú pẹti āndúgé. Īrivé ōcógú kā ĩbā rĩ ndreé, ĩbā rĩ nga sīí ọngú gé. Álúma ní bāá rĩ 'bezú 'í drĩgé sī, ĩri ní ĩbā rĩ 'buzú. Ībā rĩ ní njuzú í'dézú u'dogú gārā gá. Īri ní mụzú 'Bútị pi bīzú Tāsígé be zāá rĩ 'dụzú mụzú 'bětí, gō ívé rĩ bāá rĩ 'dụzú mụzú.

1

é	m	ã	õ
'b	g	e	ẽ
m	n	í	ĩ
c	'b	r	u

2

t
e
te

t
ẽ
tẽ

c
e
ce

r
u
ru

m
ũ
mũ

3	a'be a 'be a'be	íré í ré íré	ĩrá ĩ rá ĩrá	mũrá mũ rá mũrá
---	-----------------------	--------------------	--------------------	-----------------------

rágã

'bětí

'bé'bé

cěkí

ọmvú

'dǎlé

zǎá

'Bútì

pērégú

ceke

ĩbǎ

mángã

céré

Ándrúku

1. Ākáyó ísú _____ pẹ̀tì gǎrǎ gá.

fụ

'bé

'bé'bé

2. Īri ní _____ rĩ 'buzú.

ceke

ũ'bútì

bǎá

3. Ógává _____ u'dogú drīgé.

rágã

tụ

ci

1. Álúma mụ bǎá seé.

2. Álúma údé rágã mǎngǎ pẹ̀tì sǐ.

I I I L L L

la kũlí kũlí 'bé'bé

Ímbátá 17 rĩ: lǎálǎ (I)

I L

Ándrúku nje drĩíká

Ú'dú ǎlu Ándrúku 'du lǎálǎ mužú yĩí gé.
Ĩbē yĩí rĩ, ĩri ní ímvízú rĩ gé, ndre drĩíká
ĩfũ kuú u'dogú drĩgé. ĩri ní yĩí rĩ ó'dúzá
'bázú vũgá, ĩri ní mužú drĩíkǎ rĩ njezú
jizú 'bětí. ĩri ní gōzú mužú yĩí rĩ bĩzú, ĩri
ní fizú ínyá á'dízú Tāsígé ní drĩíká rĩ sĩ,
Tāsígé ní ínyá rĩ nyazú.



lǎálǎ

1 lǎálǎ

lǎá

I

2

l
i
li

l
ũ
lũ

l
ě
lě

3

ílí
í lí
ílí

álá
á lá
álá

ĩĩrã
ĩ ĩ rã
ĩĩrã

4

ílí
ímí
ící

ala
aga

5

lě	lé	lě	lě	lé	lě	lé	lé
----	----	----	----	----	----	----	----

lú	lũ	lú	lũ	lũ	lú	lũ	lú
----	----	----	----	----	----	----	----

lll lll

la kũlí kũlí 'bé'bé

1. Ceke 'bu ũpé.
2. Ándrúku 'du lãálã.

Ímbátá 18 rĩ: fụ (ụ), úpésí (ú), ùkùkù (ù)

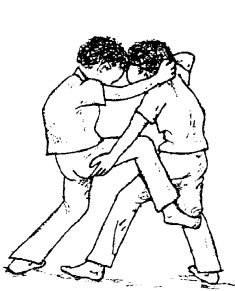
ụ Ụ

ú Ú

ù Ù

Ãlúgú pi fụkí ĩ 'Bútị be

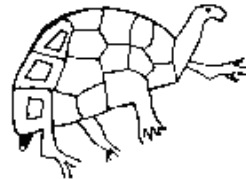
Ụ'dụ ãlu Ãlúgú pi ri ĩ fụ 'Bútị be ásé agá. Ĩri ní 'Bútị ri a'bezú gbengị úpésí drĩgé ùkùkù jělé gá. Ùkùkù rĩ ní 'i sezú wórō wórō fizú ásé agá. Ãlúgú kã ùkùkù rĩ ndreé, nga 'Bútị drĩgé sĩ, mụ ùkùkù ri rụú 'dụú jíí 'bětí. 'Bã ĩri pẹtị drĩgé. Kã rií fií jó gá, ùkùkù rĩ ĩgũ 'i 'dé kùngúrũ, ápá gōó ásé agá 'dãá ùzi. Ãlúgú gō ùkùkù rĩ ndãá tí.



fụ



úpésí



ùkùkù

1 fụ
ụ

úpésí
ú

ũkũkũ
ũ

2 fụ
úpésí
ũkũkũ

3 ụ ụ ụ ụ ụ ụ ụ ụ

ú ú ú ú ú ú ú ú

ũ ã ã ã ã ã ã ã ã

ũ ụ ú ụ ú ã ã ụ

ụ ụ ụ ụ ú ú ụ ụ

ũ ã ũ ã

1. 'Bútị fụ Ælúgú ri káyĩ.

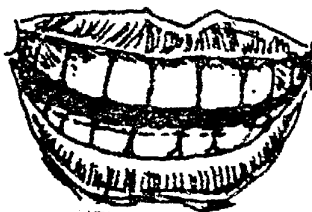
2. Ælúgú vé ãkũkũ ní í'dézú úpésí drĩgè pètị sígè sĩ.

Ímbátá 19 rĩ: sí (s)

s S

Kẹmĩrọ ǎ sí lụ céré

Ú'dú ǎlu yĩgọ ri 'dị nĩ. Úmbĩíńá fũ rí ǎnyá yĩgọ rĩ be. Ísúzó ẹbírí fọ kẹmĩrọ ri nĩ, ńri kpá ri ǎ'á ndǎ. Kẹmĩrọ rĩ ca ísú úmbĩíńa ẹcí 'i ǎndězú káyĩ, la kú vũgá írǎńá ika sũ ńri tịnì ni gǎrǎ gá. Kẹmĩrọ rĩ ní ímúzó agazú ńri jẹlé gá sĩ. Koro úmbĩíńá rĩ nga mụú rá. Kǎ cǎá ịnì ágágá, kẹmĩrọ rĩ ínjé kǒdô 'i ímú úmbĩíńá rĩ rụú, wa írǎ rĩ u'deé, ci 'î sí lụú rwíí. Gõ áwí adrií kú sí ǎkó.



sí

1

sí
s

2

s
í
sí

s
u
su

s
ú
sú

s
ě
sě

3

súrú
sú rú
súrú

sāsālí
sā sā lí
sāsālí

tūsú
tū sú
tūsú

4

sú

'bú

rú

5

sú	sú	sū	sú	sú	sū	sú	sú
----	----	----	----	----	----	----	----

sss SSS sú ísú

1. Kēmīró wa írā cí 'î sí lūú rwíí ẹ́bírí sī.
2. Kēmīró ínjé 'i ũmbíńgá ri rụú íní sī.

Ímbátá 20 rĩ: ịị (ì), ị́ (í), ị̃ (ĩ)

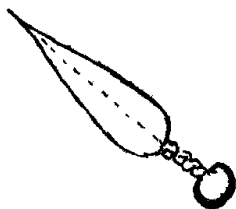
ì ị
 ị́ ị́
 ị̃ ị̃

Ẹ́jọ́ á'dí ínyá kuyé

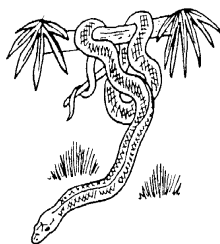
Ọ'dú ǎlu, Ẹ́jọ́ mọ ńsúbí gbaá. 'Dú ị́ ńwú be mọzú ị̃ndĩ. Kǎ caá lẹtị gé, ịsú ị̃nị rọ ńdrógú, ịri ri te. Ẹ́jọ́ ní ńwú rĩ pi 'bezú ị́ rĩ be 'í drǐgé sī, ịri ní ápázú mvizú 'bẹtị, mọ lūú 'Bútị ní. 'Bútị kǎ mọú, ịsú ị̃nị rĩ ápá gí. Ịri ní ńwú rĩ pi 'dúzú ị́ rĩ be, mvizú 'bẹtị. Ẹ́jọ́ gọ ńsúbí rĩ gbaá kuyé sẹ á'dí ínyá kuyé.



ịị

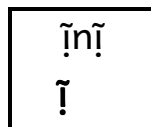
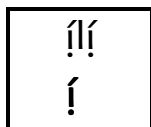
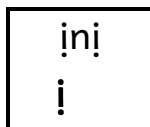


ị́



ị̃

1



2

ini
íí
ĩĩ

3

i i i i i i i i i

í í í í í í í í í

ĩ ã ã ã ã ã ã ã ã ã

ĩ í i í ã i i ã í

i i | | *í í* | | *ĩ ã* | | *ĩ ã* | | *ĩ ã* | | *ĩ ã* | |

1. ãlúgú vé ílí ini ã 'bětí 'dãá'dã.
2. 'Bütí ísú ãĩ ã ã kuyé.

Ímbátá 21 rī (Ēndītā)

Ītógó á'dí ūkūkū ní úsúbí

Ú'dú ālu ūkūkū mụ ĩtógó vé āngá ūmū
gé, ĩtógó á'dí ĩri ní úsúbí, gā sī, nga ápá
rá. ĩri ní ímvízú rī gé, ísú ōcógú ri ógává
údró. Ūkūkū ní 'i 'dụzú a'bezú úpésí
drīgé, 'î drī sezú ívé jó agá. Ógává rī ní
njuzú tuzú agazú ĩri drīgé sī. Ūkūkū nga
'i seé wórō wórō mvízú ívé āngá 'dālé.

1

s	f	ụ	ị
ĩ	í	e	ě
m	n	f	ĩ
ú	'b	r	a

2

l
ú
lú

l
ě
lě

s
ĩ
sĩ

s
ị
sị

s
í
sí

yĩí

ílí

bĩzú

kēmĩró

fu

lũú

ĩbē

úpésí

sí

kpá

ú'dú

jělé gá

ĩnĩ

ini

lǎálǎ

ũkũkũ

1. 'Bá rĩ pi ní òcógú _____ ógává rĩ ruzú.

íjízú

'duzú

í'dézú

2. Ākáyó vé 'bětí _____ be.

ǎlu

sí

mángǎ

3. Ŭkũkũ ní í'dézú _____ drĩgé.

ímúzú

úpésí

ũtú

Kǎákĩ lí ásé. sí

1. Ŭkũkũ gǎ ĩtógó vé úsúbí sí.

2. Ándrúgá ga ĩnĩ rĩ vé drĩ ílí sí.

Ímbátá 22 rĩ: sâ (â), mbãá (ãá), Adri peṭi
gaá (aá)

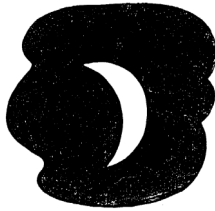
â ãá aá

Ĕbírígé nju ọnyú

Ú'dú ãlu Ĕbírígé mu ọnyú gaá íní sī.
Ísúzú mbãá rĩ 'de gí. 'Dụ ụbọlú, lãálã,
gãlãká, ãcí be mụzú ãndĩ. Kã mụú caá
peṭi rĩ gé 'dãlé, ãri ní gazú árízú, ãri ní
ọnyú rĩ njuzú. Ísúzú mbãá rĩ ca sâ mụdrí
íníṅá vé ni. Īrivé mvingára gá, 'yũ ãcí,
ísú ọlú, ãri ní údrózú gbãzú. Īri ní ọnyú
rĩ pi dozú ọlú rĩ be jízú 'bẹtí.



sâ



mbãá



Adri peṭi gaá.

1

sâ
â

mbãá
ãá

Adri peṭi gaá.
gaá
aá

2

sâ
mbãá
gaá

3

â â â â â â â â

ãá ãá ãá ãá ãá ãá ãá ãá

aá aá aá aá aá aá aá aá

â ãá ãá â â ãá ãá â

ââ ÂÂ ãá ãá Ãá Ãá

aá aá kãá 'bâ

1. Ębírígé ri ímví mbãá na sî.
2. Álúma mụ pẹtị gaá ísú ỳtú rĩ sâ mụdrí.

Ímbátá 23 rĩ: bĩnĩgã (b)

b B

Áséru ímí káwã

Ú'dú ãlu Adima mụ écĩbe ãlúgú vé ãngá.
Kã caá, Áséru ní ĩri 'bãzú úrízú mángã
ãndúgé, koro ãlúgú ní kpá mụzú úrízú
vú ni gé 'dãá. Áséru fi jó gá, 'bã káwã íjĩ
bĩnĩgã sĩ, ùdã kòpi ní. Kã 'i újá gõó jó
agá 'dãá, koro pẹti ní ĩjõzú í'dézú káwã
rĩ útúzú úyé, Adima mvụ káwã rĩ kuyé.



bĩnĩgã

1

bĩnĩgã

bĩ

b

2	b á bá	b ãá bãá	b ì bì	b ĩ bĩ
---	--------------	----------------	--------------	--------------

3	bērē bē rē bērē	bóró bó ró bóró
---	-----------------------	-----------------------

4	bērē mērē	bóró tóró	bí tí
---	--------------	--------------	----------

5	bá	bãá	bã	bãá	bá	bã	bãá
	bĩ	bí	bì	bì	bí	bĩ	bĩ

b b b B B B búkū

Bãbã ri ásé ì.

1. Áseru ri bīnīgā be.
2. Adima mvụ úyé káwā rī kuyé.

Ímbátá 24 rĩ: drĩkáká (ĩĩ), Áséru lì ʼî drí (î),
Bígá adri jó tíí (íí)

ĩĩ î íí

Ūkūkū nya Áséru vé drĩkáká

Ū'dú ālu Áséru 'du lāálā mužú yĩĩ ĩbēzú.
Kā caá létì gé, ĩri ní drĩkáká ísúzú. ĩri ní
njezú 'bāzú kú létì jēlé gá 'dĩgé, ĩri ní
agazú mužú yĩĩ gé 'dālé. Kā rií ímví, ísú
ŭkūkū ínǰé 'i rií drĩkáká rĩ nyaá. Kā Áséru
ri ndreé, ĩri ní ʼî ápázú fizú ásé agá
'dālé. Áséru ní drĩkáká rĩ ě ímbítā 'duzú
jizú 'bētí.



drĩkáká



Áséru lì ʼî drí.



Bígá adri jó tíí.

1

drĩkáká
drĩĩ
ĩĩ

Áséru lì ʼî drí.
î
î

Bígá adri jó tíí.
tíí
íí

2

drĩkǎ
ĩ
tiĩ

3

ĩĩ ĩĩ ĩĩ ĩĩ ĩĩ ĩĩ ĩĩ ĩĩ

ĩ ĩ ĩ ĩ ĩ ĩ ĩ ĩ

ĩĩ ĩĩ ĩĩ ĩĩ ĩĩ ĩĩ ĩĩ ĩĩ

ĩĩ ĩ ĩĩ ĩĩ ĩ ĩĩ ĩĩ ĩĩ

ĩĩ ĩĩ ĩ ĩ ĩĩ ĩĩ

Ásėru mu ĩcėcėkǎ bĩĩ.

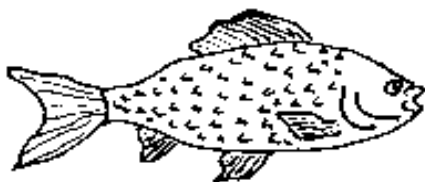
1. Ũkũkũ nya Ásėru vé drĩkǎ.
2. Ásėru mu bĩnĩgǎ bĩĩ Ándrũku vũ.

Ímbátá 25 rĩ: ãngáfí (ng)

ng Ng

Adima ápá ceke sĩ

Ọ'dụ ãlu ụtú mgbímgbi sĩ, Adima 'dụ íwí, cẹkí be pěrēgú sĩ mụ ị'bí 'beé líbándu gé. Ca yĩí gé 'dǎá, ịri ní í'dózú ị'bí rĩ 'bezú, 'bo 'be céré ãngáfí. Kǎ 'i ítrú élí ãzi gé, ịri ní úrízú vūgá ị'bí rĩ 'bezú. Ísúzú úrí ceke drĩgé, nị kuyé. Ceke rĩ kǎ 'i úló, Adima ní ámázú. Kǎ ndréé ngá rĩ ceke, nga sĩí ọngú gé, ku ívé íwí, cẹkí, pěrēgú, ị'bí rĩ pi be céré yĩí gé 'dǎlé. 'Dụ ngá ãzi kuyé.



ãngáfí

1

ãngáfí

ngá

ng

2	ng a nga	ng i ngi	ng ũ ngũ	ng ụ ngụ
---	----------------	----------------	----------------	----------------

3	ngĩngĩ ngĩ ngĩ ngĩngĩ	ngóni ngó ni ngóni	ngúlúngúlú ngú lú ngú lú ngúlúngúlú
---	-----------------------------	--------------------------	---

4	ngĩngĩ bĩngĩ	ngũngũ ngũlũ
---	-----------------	-----------------

5 ngǎá nga ngaá ngǎá ngá ngaá nga

ng ng Ng Ng
mǎlǎngĩ ngábí

1. Adima 'be céré ãngáfí.
2. Adima nga sǐ ọngú gé ceke rĩ sĩ.

Ímbátá 26 rĩ (Ẹnditā)

'Búḍe ísú ẓnĩ

Ọ'dú ǎlu 'Búḍe mu ǎsé jó sịzú ni bĩ. Ẓri ní rií ǎsé rĩ ũdrōzú rĩ gé, ísú ẓnĩ fi kú ǎsé rĩ ǎndúgé. Ẓri ní ǎpázú muzú Ẓlúgú ri bĩzú. Kọpi ní muzú ẓnĩ rĩ ndrezú, ísúzú ǎpá gí. 'Búḍe ní gōzú ǎsé rĩ dozú jizú 'bětí.

1	ng	ǎǎ	b	ị
	a	í	e	ng
	m	n	f	ĩ
	b	'b	r	a

2	<table border="1"><tr><td>m</td></tr><tr><td>ĩí</td></tr><tr><td>mĩí</td></tr></table>	m	ĩí	mĩí	<table border="1"><tr><td>l</td></tr><tr><td>ĩí</td></tr><tr><td>lĩí</td></tr></table>	l	ĩí	lĩí	<table border="1"><tr><td>s</td></tr><tr><td>íí</td></tr><tr><td>síí</td></tr></table>	s	íí	síí	<table border="1"><tr><td>l</td></tr><tr><td>ǎǎ</td></tr><tr><td>lǎǎ</td></tr></table>	l	ǎǎ	lǎǎ	<table border="1"><tr><td>s</td></tr><tr><td>ǎǎ</td></tr><tr><td>saǎ</td></tr></table>	s	ǎǎ	saǎ
m																				
ĩí																				
mĩí																				
l																				
ĩí																				
lĩí																				
s																				
íí																				
síí																				
l																				
ǎǎ																				
lǎǎ																				
s																				
ǎǎ																				
saǎ																				

3

bĩí
bãá

nge
ngu
ngũ

bĩí
bí
bị
bĩ
bĩ
bĩ

sã

'î

éí

tií

ãcí

ngĩngĩ

mbãá

ĩmbítã

õnyú

ámázú

tóró

měřě

'beé

gaá

mgbímgbi

bĩnígã

gãlãká

mụdrí

káwã

ãngáfí

1. Ásėru _____ káwã.

imi

bĩnígã

íí

2. Bígá mụ _____ 'beé.

ĩ'bí

mbãá

mvií

3. Ūkũkũ nya Ásėru vé _____ .

njezú

útúzá

drĩká

gãlāká bīnīgã ũ'būtī

1. 'Búde mụ ásé bǐí ímúzú jó sịzú.
2. ãlúgú ísú ǐnǐ rǐ ápá gí, ǐri ní mụzú ǐ'bí 'bezú.

Ímbátá 27 rĩ: 'dì ('d)

'd 'D

'Bùtì ípá ívé ndrĩĩ

Ú'dú ālu ínì ágágá, kẹmĩrọ ínǰé 'i ímúzú

'Bùtì vé ndrĩĩ ruú. Ísúzú yĩǰọ ri 'dì nĩ.

Ndrĩĩ rĩ kǎ treeé, koro 'Bùtì ní yìzú, ãri ní
kpuzú pí ívé ọjù be. 'Dì kẹmĩrọ rĩ bá.

Kẹmĩrọ rĩ nga ọngú gé, 'be ndrĩĩ rĩ rá.

Ápá ọjù rĩ be úyé, ãgõ dǰì kuyé. Sě 'Bùtì
vé ndrĩĩ gõ ízú rá.



'dì

1

'dì
'd

2

'd
ị
'dị

'd
a
'da

'd
e
'de

'd
ụ
'dụ

3

'dāri
'dā ri
'dāri

'dịmị
'dị mị
'dịmị

4

'dị
'bị
bị
ngị

ú'dí
úcí
úrí

5

'dǎá	'da	'dǎá	'dǎ	'daá	'da	'dǎ
------	-----	------	-----	------	-----	-----

'd 'd 'd 'D 'D 'D

'dịmị ú'dụ ǎlu

1. 'Bútị 'dị kēmĩró rĩ ọjụ sĩ.
2. 'Bútị vé ndrịí ízú rá.

Ímbátá 28 rĩ: peṭi (e), érí (é), ělĩ (ě)

e Ě

é Ě

ě Ě

Áségá 'di ělĩ

Ú'dú ālu Áségá mu mgbáyá tēngará gá.
'Dú úsú ācí be mužú ĩndĩ. Kā caá, ĩri ní
ācí rĩ ũdēzú. ĩri ní mužú mgbáyá rĩ
úndréngará gá. Ca ělĩ ísú tų kú peṭi
sígé. ĩri ní ělĩ rĩ 'buzú drāzú. ĩri ní 'dúzú
jízú 'bětí, ĩri ní gazú 'bāzú á'dízú. Kōpi
ní nyazú 'bá 'bětí rĩ pi be céré. Āní kōpi
adrikí āyĩkō sī. ĩ ní gōzú érí cozú úngó
tuzú āní.



peṭi



érí



ělĩ

1 peṭi
pe
e

érí
é

ělĩ
ě

2

peṭi
érí
ěĩ

3

ẹ ẹ ẹ ẹ ẹ ẹ ẹ ẹ ẹ

é é é é é é é é é

ě ě ě ě ě ě ě ě ě

ě é e é e ě e ě é

ẹ E é É ě Ě érí ěĩ

1. Áséǵá ísú ěĩ tú peṭi síǵé.

2. Kòpì ní ãcì ũdēzú mgbáyá tēngárá gá ọmvú gé 'dǎlé.

Ímbátá 29 rĩ: vu (v)

v V

Dādá úmí ãĩĩgó

Ú'dú ālu ũndrósĩ Dādá mụ ásé agá ãĩĩgó úmí. Ęcĩ āluuu cĩmgbá ĩri ní kộpivé vŭrā lazú rĩ ísúzú. Újá 'i mvií gōó 'bětí. Vu jělěgú 'bá rĩ pi zizú ānĩ. 'Bá rĩ pi ní ĩ úmúzú 'dezú mụzú ãĩĩgó rĩ gé 'dālé. Kộpi kâ caá, ũděkí ācí, kộpi ní ulazú vŭgá. Āngŭ rĩ kâ ọwụ, kộpi ní í'dózú ãĩĩgó rĩ pi ú'búzú. Ú'búkí ũdrāá tré, kộpi ní kúru mvizú. Dādá ụ'dụ pá ni pi céré, 'í ní, āsĩku 'í úmí ãĩĩgó rĩ pi ā vŭrā nĩ.



vu

1

vu
v

2	v u vu	v ǎá vǎá	v ì vì	v ĩí vĩí
---	--------------	----------------	--------------	----------------

3	vũrǎ vũ rǎ vũrǎ	vũgá vũ gá vũgá	Vātǎ Vā tǎ Vātǎ
---	-----------------------	-----------------------	-----------------------

4	vũgá ngũgá	vũrǎ bũrǎ gũrǎ	vĩí tĩí sĩí nĩí	vǎá 'bǎá bǎá cǎá
---	---------------	----------------------	--------------------------	---------------------------

5	vĩí	vi	vĩ	vií	vi	vĩí
---	-----	----	----	-----	----	-----

v v v V V V vu

Vātā imi érí.

1. Dādá vu jēlēgú, 'bá rĩ pi ní ímúzú ãjĩgó 'buzú.
2. Dādá úmí 'bá rĩ pi ní ãjĩgó ã vūrã.

Ímbátá 30 rĩ: údrógú (dr)

dr Dr

Údrógú nya ọnyú úrí

Ílì āzi sī Vātā 'ā ọmvú ọnyú vé ni. Ọnyú rĩ kǎ kaá, ĩ ní cozú. Vātā kīnī ũkúni ní, “Ā nyakí ọnyú rĩ deḡ céré ku, 'í ku úri ni be.” Ũkú rĩ ní úri rĩ ā vúgú ũdrōzú sūmbáḡá agá, 'yĩzú ọrụ. Údrógú ní vūrā ni ámázú bá, fizú ọnyú rĩ nyazú céré. Vātā pi nĩkí ũkúni be kuyé. Kǎ caá sǎ úri āzú rĩ gé, ĩ ní sūmbáḡá rĩ ĩtrūzú, ísú údrógú nya ọnyú rĩ céré gí. Úri ākō sī, sē kōpi ākí ọnyú ílì 'dāri sī kuyé.



údrógú

1

údrógú
dró
dr

2

dr
o
dro

dr
ĩ
drĩ

dr
ã
drã

dr
ũ
drũ

3

údrógú
ú dró gú
údrógú

ádró
á dró
ádró

drĩ'bí
drĩ 'bí
drĩ'bí

4

ádró
ágó
álo
ácó
ákó

5

drií	drĩ	dri	drĩ	drĩí	dri	drĩ

dr dr Dr Dr

údrógú ũdrũkũdrũ

1. Vãtã ri ọnyú be ívé ọmvú gé.
2. Údrógú nya úri rĩ céré gí.

Ímbátá 31 rĩ (Ẹnditā)

Ūpé á'dí ĩtógó zǎá

Ū'dú ālu ū'bútì sī, kũlíkũlí mụ ẹcĩbe ʾî
ũndĩ ūpé vú gá. Kǎ caá, ísú ūpé ri úsú
tengára gá. Koro ūpé ní ícázú, ísú
kũlíkũlí úrí kú pẹtì āndú gé. Īri ní fizú jó
gá ínyá á'dízú ĩtógó zǎá sī, kọpi ní
nyazú. Kũlíkũlí ní mvizú gōzú ívé āngá
'dǎlé āyĩkō sī.

1

ĩ	ì	dr	ǎá	ụ	b
â	î	v	'd	ẹ	ng

2

vũká	ẹcĩ	'dìmì	úlélé
vũ ká	ẹ cĩ	'dì mì	ú lẹ lẹ
vũká	ẹcĩ	'dìmì	úlélé

'dì	treé	ĩĩgó	tēngára gá
vu	vũrã	ĩtrũzú	ndrĩĩ
pí	érí	ọnyú	mgbáyá
ílí	ělí	peṭi	sũmbãṅá
dĩĩ	õjú	údrógú	úndréngára gá

1. Údrógú mụ zãá _____.

nya

gõó

mgbáyá

2. Ásèru pi mụú Bígá _____ ọmvú gé.

be

nĩ

ka

3. Yĩĩgó ri _____ nĩ.

ũkũkũ

te

'dì

Õcógú ãgũ ábúgũ rĩ gĩ.

1. Kũlíkũlí mụ ùpé ri ndreé.

2. Ùpé ní ínyá á'dízú zãá sĩ.

Tāfí Kẹ̀lẹ́kọ vé rĩ pi

a	A		
b	B	ndr	Ndr
'b	'B	ng	Ng
c	C	nj	Nj
d	D	ny	Ny
'd	'D	ŋ	ŋ
dr	Dr	ŋm	ŋm
e	E	o	O
ẹ	Ẹ	ọ	Ọ
f	F	p	P
g	G	r	R
gb	Gb	s	S
h	H	t	T
i	I	tr	Tr
ì	Ị	u	U
j	J	ụ	Ụ
k	K	v	V
kp	Kp	w	W
l	L	'w	'W
m	M	y	Y
mb	Mb	'y	'Y
mgb	Mgb	z	Z
mv	Mv	'	'
n	N		
nd	Nd		

Jama Kĕlĭkó vé rĩ pi

Tā pá ú'dúkó ámázú rĩ

tí / átá	high tone
ve / umbe	mid tone
mụdrí	mid-high
ádra	high-mid
drã / ĩnĩ	low
ũmvụ	low-mid
ãcí	low-high
izũ	mid-low
írã	high-low

Jama

urulé	high tone mark (acute)
ágágá	mid tone mark
vũgálé	low tone mark (tilde)
'detụ	rising tone ('dǎá)
ngũú	falling tone (kôpi)
ngũlũḅá	apostrophe
ĩpé	light vowel
ĕnjĩ	heavy vowel